

Quelques notes historiques

C'est à titre de dernière présidente de l'assemblée de Fabrique de notre paroisse que je vous rappelle quelques dates et faits importants sur notre ancienne paroisse Notre-Dame-du-Saint-Rosaire qui s'est éteinte le 31 décembre 2018.

La fondation de notre paroisse eut lieu le 7 mai 1927. Le calice utilisé par notre célébrant, le père Jacques Fortin, est celui de notre premier curé, l'abbé J.-Victorien Boucher qui a été retrouvé l'an dernier à Lévis. Au cours des 91 dernières années, dix (10) curés ont été nommés pour assurer le service religieux de notre paroisse.

De 1927 à 1940 : l'abbé J.-Victorien Boucher

De 1940 à 1944 : l'abbé Ernest Dubé

De 1944 à 1960 : l'abbé Henri Garant

De 1960 à 1974 : l'abbé Alfred Leblond

De 1974 à 1982 : l'abbé Martin St-Amand

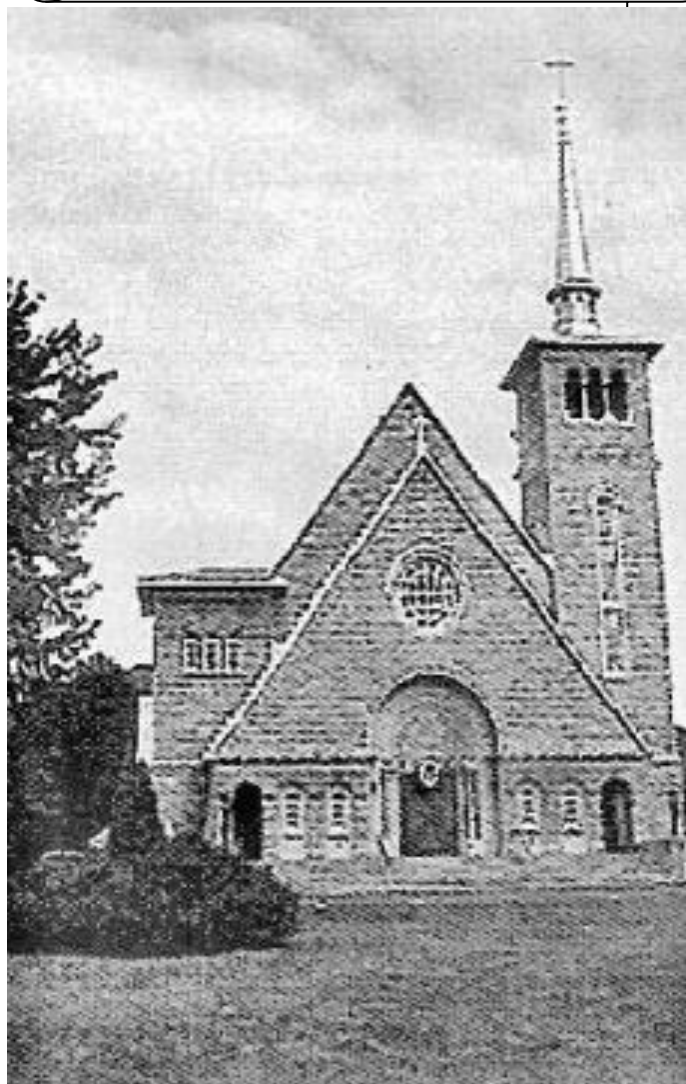
De 1982 à 1983 : l'abbé Jean-Marie Bégin

De 1983 à 1996 : l'abbé Paul-Henri Lachance

De 1996 à 2000 : l'abbé Jean-Guy Nadeau

De 2000 à 2011 : l'abbé Jean-Luc Laflamme

De 2011 à 2018 : le père Jacques Fortin



S'ajoutent à ces curés de précieux collaborateurs : le regretté chanoine Jean Poulin et l'abbé Alonzo Leblanc, maintenant retraité.

La paroisse Notre-Dame-du-Saint-Rosaire était formée de la partie Est de Sainte-Anne-de-Beaupré et de la partie Ouest de Saint-Joachim, sur une surface d'un mille carré.

Le 21 août 1927, la première messe paroissiale fut célébrée dans la petite chapelle, dite temporaire, dont la photo est exposée en avant de l'église. Cette photo a été prise lors du 25^e anniversaire de la paroisse le 11 mai 1952. Vous reconnaîtrez l'abbé Henri Garant, curé, avec des paroissiens et paroissiennes de l'époque.

Sept (7) jours après son érection canonique, le 28 août 1927, le président et les marguilliers du conseil de Fabrique étaient nommés, il s'agit de : W.-Arthur Cooper, président et des marguilliers : Elzéar Morel, Gaudiose Fortin, Ferdinand Rousseau, Jean Giguère, Louis Boudreault et Alfred Allaire.

Le premier sacristain a été Ernest Vézina de 1927 à 1931. Dans l'ordre, ses successeurs ont été : Arthur Boutet (qui a travaillé pendant 43 ans comme sacristain), Léonidas Lachance, Stéphane Lessard, Céline Saint-Laurent et Jean-Jacques Moineau. Les services sont maintenant assurés par des bénévoles depuis le mois de mai 2012.

Des personnes dévouées ont aussi rendu de multiples services. Les ménagères au presbytère : Rosa Gauthier, Jeannette Godin, Prudence Sauvageau et Céline Saint-Laurent. Souvenons-nous aussi des trois religieuses de Notre-Dame-du-Perpétuel-Secours : les Sœurs Rose-Hélène Hamel, Madeleine Normand et Hélène Bergeron qui ont quitté en juin 2011.

Les registres paroissiaux indiquent que 21 baptêmes, 4 mariages et 5 funérailles ont été célébrés dans la paroisse en 1927. Les trois (3) premiers enfants baptisés le 21 août 1927 furent : Fernand Morel, né le 13 août 1927, Gérard Julien, né le 19 août 1927 et Lucette Cauchon, née le 21 août 1927.

Le premier mariage fut celui de: Arthur Boutet et Emma Duchaine, le 26 octobre 1927. Les premières funérailles celles de : Marie-Yvette Tremblay, âgée de 3 mois. L'inhumation a eu lieu au cimetière de Sainte-Anne-de-Beaupré, le 14 septembre 1927 puisqu'il n'y avait pas de cimetière à Beaupré, à cette époque.

La première sépulture dans le cimetière de Beaupré fut celle de: Rosaire Chamberland, âgé de 24 jours, le 18 octobre 1927.

Depuis l'érection canonique de la paroisse, en mai 1927, **nous avons été honorés par des vocations religieuses :**

Chez les hommes : L'abbé Marcel Boudreault, les pères Louis et Clément Lachance, le père Gabriel Boudreault (qui repose aujourd'hui dans notre cimetière), le frère Clément Boudreault, le frère Grégoire Boudreault, le frère Vincent Vézina et le père Mario Boies.

Chez les femmes : Sœur Isabelle Cooper, Sœur Antoinette Dionne, Sœur Georgette Côté, Sœur Marie-Ange Bolduc, Sœur Denise Simard, Sœur Liliane Morel et Sœur Carole Fillion.

Le 11 septembre 1927 avait lieu la bénédiction, par le Révérend Père Louis-Philippe Lévesque, d'une cloche de 313 livres pour la petite chapelle qui fut bénite le 6 novembre 1927, par Mgr Raymond-Marie Rouleau qui a confirmé 60 enfants, ce jour-là, dans notre paroisse. Cette cloche est d'ailleurs exposée dans l'entrée principale de notre église.

Le 9 janvier 1953, la chapelle fut détruite par un incendie. Le 29 mai 1953, la construction de notre église actuelle débuta et le coût total s'élevait à 396 236 \$. Elle fut bénite le 2 octobre 1955. Sa valeur actuelle est de 2 441 000 \$ + les ornements, vases et ameublements à 70 000 \$. Le presbytère et les terrains sont maintenant évalués à 299 500 \$ pour un total 2 810 500 \$.

Notre église actuelle, de style moderne, de 183 pieds par 67 pieds, n'a pas de colonnes et peut accueillir plus de 700 personnes. Les bancs sont en chêne et la couleur bleue mariale domine.

Notre église est sous la protection de Notre-Dame-du-Saint-Rosaire. Lors de sa construction en 1953, le curé était l'abbé Henri Garant. Le 27 mai 1956, eut lieu la première ordination dans notre église, celle de l'abbé Marcel Boudreault.

Des congrégations religieuses ont forgé nos racines veillant à l'éducation et à l'instruction des jeunes de la paroisse : Les Sœurs de Notre-Dame-du-Saint-Rosaire (de 1928 à 2012) qui œuvrèrent comme enseignantes au primaire et secondaire au couvent où elles habitaient. Elles furent aussi des collaboratrices actives en pastorale, en liturgie et dans des organismes paroissiaux.

Par la suite, le 23 août 1938, les Frères des Écoles Chrétiennes acceptèrent la direction du collège pour y dispenser l'enseignement primaire et secondaire aux garçons et aux filles. Ils se sont retirés de la paroisse en septembre 1972. Des laïques, hommes et femmes, ont aussi enseigné au couvent et au collège. Plusieurs organismes ont aussi collaboré à la bonne marche de notre paroisse :

La Confrérie des Dames de Sainte-Anne et des Enfants de Marie, la Ligue du Sacré-Cœur, les Cercles Lacordaire et Sainte Jeanne-D'Arc, la 35^e Troupe Scoute Catholique, la Croisade Eucharistique, les Chevaliers de Colomb, les Filles d'Isabelle, le Cercle des Fermières, la Société Saint-Vincent-de-Paul, l'Association bénévole Côte-de-Beaupré, l'Âge d'Or, Ma Rencontre avec Dieu, la Ressourcerie Côte-de-

Beaupré, le Centre local de Développement de la Côte-de-Beaupré, les Ouvrières de Virginie, les Associés de Notre-Dame-du-Perpétuel-Secours et les Brebis de Jésus.

Notre chorale dirigée, tour à tour, par les Frères des Écoles Chrétiennes, par Sœur Sainte-Dorothée, par les Dames de Sainte-Anne, par Pierre-Michel Godbout, par mesdames Lucette Godbout et Louise Tessier, par Sœur Lionine Jalbert et par Benoit Matte a rendu plus vivantes les célébrations de nos offices religieux. Nous sommes privilégiés de les entendre encore, aujourd'hui. On ne peut pas passer sous silence les services de nos précieux organistes qui ont accompagné notre chorale au cours des 91 dernières années.

Rappelons-nous aussi que :

La croix, haute de 48 pieds, située au Domaine de la Croix, fut érigée en 1950, en souvenir de l'Année Sainte, grâce à des dons et au travail bénévole. Elle est le symbole de notre foi. Peut-être vous souviendrez-vous aussi que la paroisse avait accueilli trois (3) familles de réfugiés en 1979 (des Laotiens) et en 1980 (des Cambodgiens).

Les finances de notre paroisse

Les placements pour notre ancienne paroisse sont d'environ 105 000 \$ et le compte courant au environ de 50 000 \$. Les États Financiers pour

2018 n'étant pas complétés, vous comprendrez qu'il est difficile de vous confirmer avec exactitude les montants au 31 décembre 2018. Une chose est certaine, nous n'arrivons pas les mains vides dans notre nouvelle paroisse.

Nos anciens marguilliers et marguillières

Depuis 1927, des dizaines de marguilliers et marguillières se sont investis, bénévolement, pour assurer la sécurité financière de notre paroisse, l'entretien de notre église et du presbytère. Plusieurs de ces hommes et femmes nous ont quittés mais, il n'en reste pas moins que c'est grâce à ces pionniers et pionnières que leurs successeurs, au fil des années, ont pu maintenir un niveau plus qu'acceptable de services à tous nos paroissiens et paroissiennes depuis 1927.

D'anciens marguilliers et marguillières ont répondu à notre invitation d'assister à cette célébration spéciale. Je vous remercie pour votre présence et vous demande de vous présenter, devant l'autel, afin que l'on puisse vous reconnaître et pour recevoir la bénédiction finale.

Les marguilliers et marguillières de la nouvelle paroisse seront élus le 15 janvier 2019 lors de l'assemblée des paroissiens et paroissiennes.

J'espère que ces dates et faits importants que j'ai mentionnés vous seront utiles. Vous pourrez vous procurer ce texte, inspiré en partie d'un feuillet que vous avez reçu lors des célébrations en 2012 du 85^e anniversaire de notre paroisse. Les

En souvenir de notre paroisse

***Notre-Dame-du-Saint-Rosaire
de Beaupré***

de

1 9 2 7 à 2 0 1 8

après

91 ans d'existence